

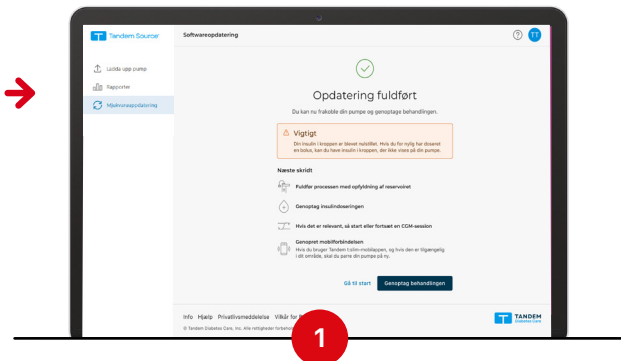
Tandem Source

Softwareopdater din insulinpumpe

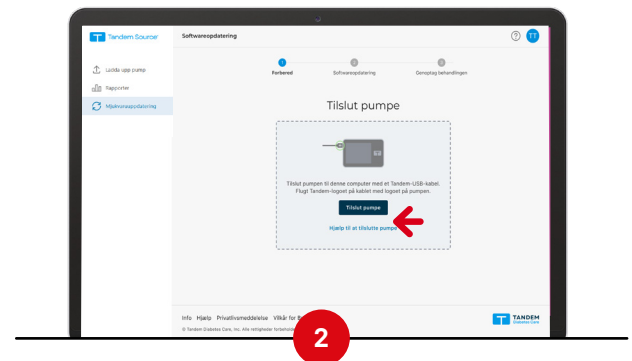


Disse instruktioner beskriver, hvordan du softwareopdaterer din Tandem t:slim X2 insulinpumpe i Tandem Source for at få adgang til nye funktioner.

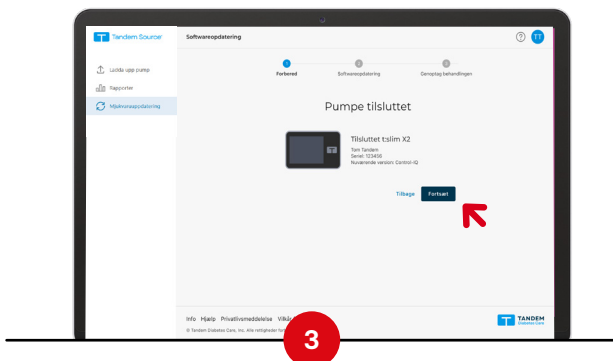
Vigtigt: Rubin Medical sender dig en e-mail med det opdaterings-id, der er nødvendigt for at fuldføre opdateringen, samt information om uddannelse, hvis det kræves.



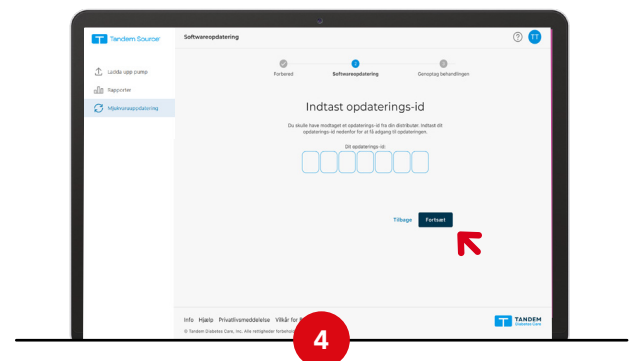
Log ind på platformen Tandem Source. Vælg **Softwareopdatering** fra menuen til venstre. Klik på **Fortsæt** efter at have gennemgået opdateringskravene og sikkerhedsoplysningerne.



Tilslut USB-kablet fra Tandem Diabetes Care til insulinpumpen, og tilslut den anden ende til en USB-port på computeren. Klik på **Tilslut pumpe**.



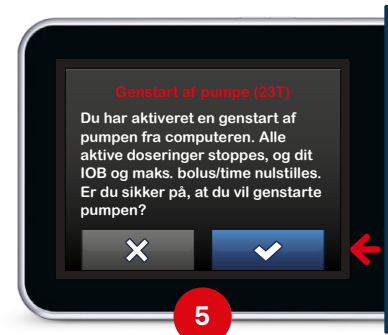
En skærm, der viser **Pumpe tilsluttet** vises, hvis forbindelsen lykkes. Bekræft, at pumpens serienummer er korrekt, før du klikker på **Fortsæt**.



Indtast det opdaterings-id, der leveres af Rubin Medical. Klik på **Fortsæt**.



Følg fortsat instruktionerne på skærmen i Tandem Source, og gennemfør alle nødvendige handlinger på din Tandem t:slim X2 insulinpumpe.



5

En skærm til genstart af pumpen vises. Tryk på for at starte genstarten og bekræfte, at insulintilførslen stoppes.



6

Softwareopdateringen begynder. Frakobl ikke internet eller pumpen fra computeren under denne proces.



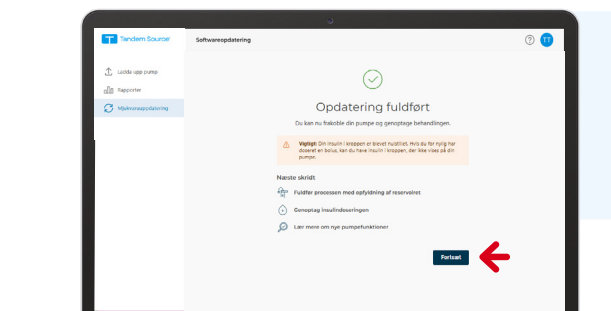
7

Brug knapperne på pumpen til at indtaste opdaterings-ID, og tryk på for at fortsætte.



8

Opdateringen er klar.



Vigtigt: Klik på **Fortsæt** i Tandem Source for yderligere instruktioner om, hvordan du sikkert genoptager insulintilførslen.

Kontakt Rubin Medical, hvis du har brug for yderligere support

Bemærk: Dette er et forkortet instruktionsmateriale. Kun visse trin og skærme vises. For mere detaljeret information henviser vi til brugsanvisningen for Tandem t:slim X2™ insulinpumpe.

Vigtig sikkerhedsinformation: Insulinpumpen Tandem t:slim X2 er beregnet til brug for subkutan dosering af insulin, jf. ordination, til behandling af diabetes mellitus hos personer, som har brug for insulin. Pumpen kan på en pålidelig og sikker måde kommunikere med kompatible, digitalt forbundne enheder.

ADVARSEL: Control-IQ-teknologi må ikke anvendes af personer under 6 år. Control-IQ-teknologi må heller ikke anvendes af personer, som bruger mindre end 10 enheder insulin pr. dag, eller som vejer mindre end 25 kilogram.